

Техническая спецификация Государственного флага Кыргызской Республики и Государственного герба Кыргызской Республики

1. Техническое описание Государственного флага Кыргызской Республики

1. Государственный флаг Кыргызской Республики представляет собой красное прямоугольное полотнище, в центре которого размещено изображение круглого солнечного диска с сорока равномерно расходящимися лучами золотистого цвета, с помещенным внутри солнечного диска изображением тундука кыргызской юрты красного цвета, согласно образцу, приведенному в приложении 1 к настоящей технической спецификации.

2. Солнце в орнаментальной культуре народа означает свет, открытость, жизнестойкость. Его подобные языкам пламени сорок лучей – это воссоединённые в народ сорок (кырк) племен.

«Тундук» – конструкция сферической формы, венчает кыргызское жилище «боз-уй» (юрту) и является световым окном. Круглая рама тундука состоит из перекладин, крестообразно соединенных с ободом. Тундук связует небо и землю, воспринимается как знак дома.

Совмещенный на Государственном флаге Кыргызской Республики с диском солнца тундук символизирует единство всех народностей, проживающих в горной стране под мирным знаком общего Дома – Кыргызской Республики.

3. Ширина Государственного флага Кыргызской Республики составляет три пятых его длины. Диаметр лучистого диска составляет три пятых ширины Государственного флага Кыргызской Республики. Соотношение диаметров солнечного и лучистого дисков - три к пяти. Диаметр тундука составляет половину диаметра лучистого диска.

Схемы построения Государственного флага Кыргызской Республики представлены в приложении 2 к настоящей технической спецификации.

4. Государственный флаг Кыргызской Республики и его изображение независимо от их размеров должны в точности соответствовать цветному и схематическому изображениям эталона Государственного флага Кыргызской Республики, хранящегося в резиденции Президента Кыргызской Республики.

5. Цвета Государственного флага Кыргызской Республики должны соответствовать цветам, указанным в приложении 1 к настоящей технической спецификации.

2. Техническое описание Государственного герба Кыргызской Республики

6. Государственный герб Кыргызской Республики представляет собой круг с изображениями согласно образцу, приведенному в приложении 3 к настоящей технической спецификации:

- белого сокола с распростертыми крыльями, помещенного в центре синего круга в белом обрамлении;
- расположенных на заднем плане озера отрогов гор Ала-Тоо и восходящего солнца с лучами золотистого цвета;
- помещенных с левой и правой сторон круга стеблей хлопчатника и пшеничных колосьев;
- надписи «КЫРГЫЗ», расположенной в верхней части круга, и надписи «РЕСПУБЛИКАСЫ», расположенной в нижней части круга.

7. Государственный герб Кыргызской Республики представляет собой форму круга, в котором условным языком символов выражены менталитет, особенности природы, культуры и хозяйствования кыргызского народа.

На переднем плане в нижней большей части синего круга предстает фронтальное изображение белого сокола с широко раскрытыми крыльями. Птица «Ак Шумкар» как символ чистоты и благородства помыслов воспета в легендах и народном эпосе. Изображение на Государственном гербе Кыргызской Республики этой птицы означает образ жизни, традиционную культуру кыргызов и символизирует защиту простирающейся за нею кыргызской земли с озером Иссык-Куль и снежными вершинами гор Ала-Тоо. В глубине круга, из-за гор, занимая верхнюю часть Государственного герба Кыргызской Республики, восходит солнце, золотыми лучами осеняя священную землю Кыргызстана.

Центральный сюжет имеет декоративное обрамление в виде ленточной полосы, дающей необходимые сведения: в верхней части расположено слово «Кыргыз», в нижней – «Республикасы». Боковые стороны обрамления содержат декор, слагающийся из мотивов орнамента, стилизованных раскрытых коробочек хлопка, колосьев пшеницы – основных возделываемых культур на земле Кыргызстана.

Государственный герб Кыргызской Республики исполнен в тепло-холодной цветовой гамме. Светлый силуэт изображения на темном фоне строг и выразителен. По краю круг очерчен контурной линией. Государственный герб Кыргызской Республики соответствует основным стандартным нормам геральдики.

8. Схемы построения Государственного герба Кыргызской Республики представлены в приложении 4 к настоящей технической спецификации.

9. Воспроизводимое изображение Государственного герба Кыргызской Республики независимо от его размеров должно в точности соответствовать цветному или черно-белому изображению эталона

Государственного герба Кыргызской Республики, хранящегося в резиденции Президента Кыргызской Республики.

10. Цвета должны соответствовать цветам, указанным в приложении 3 к настоящей технической спецификации.

11. Допускается изготовление одноцветного изображения Государственного герба Кыргызской Республики.

Одноцветное изображение Государственного герба Кыргызской Республики представляет собой изображение, выполненное контурными линиями одного цвета и объёмные изображения (рельефные, горельефные, вырезные), а также изображения на металле (чеканка, травление и др.), где цвет изображения соответствует цвету материала, из которого изготовлен Государственный герб Кыргызской Республики.

**ОБРАЗЕЦ
ГОСУДАРСТВЕННОГО ФЛАГА КЫРГЫЗСКОЙ РЕСПУБЛИКИ**



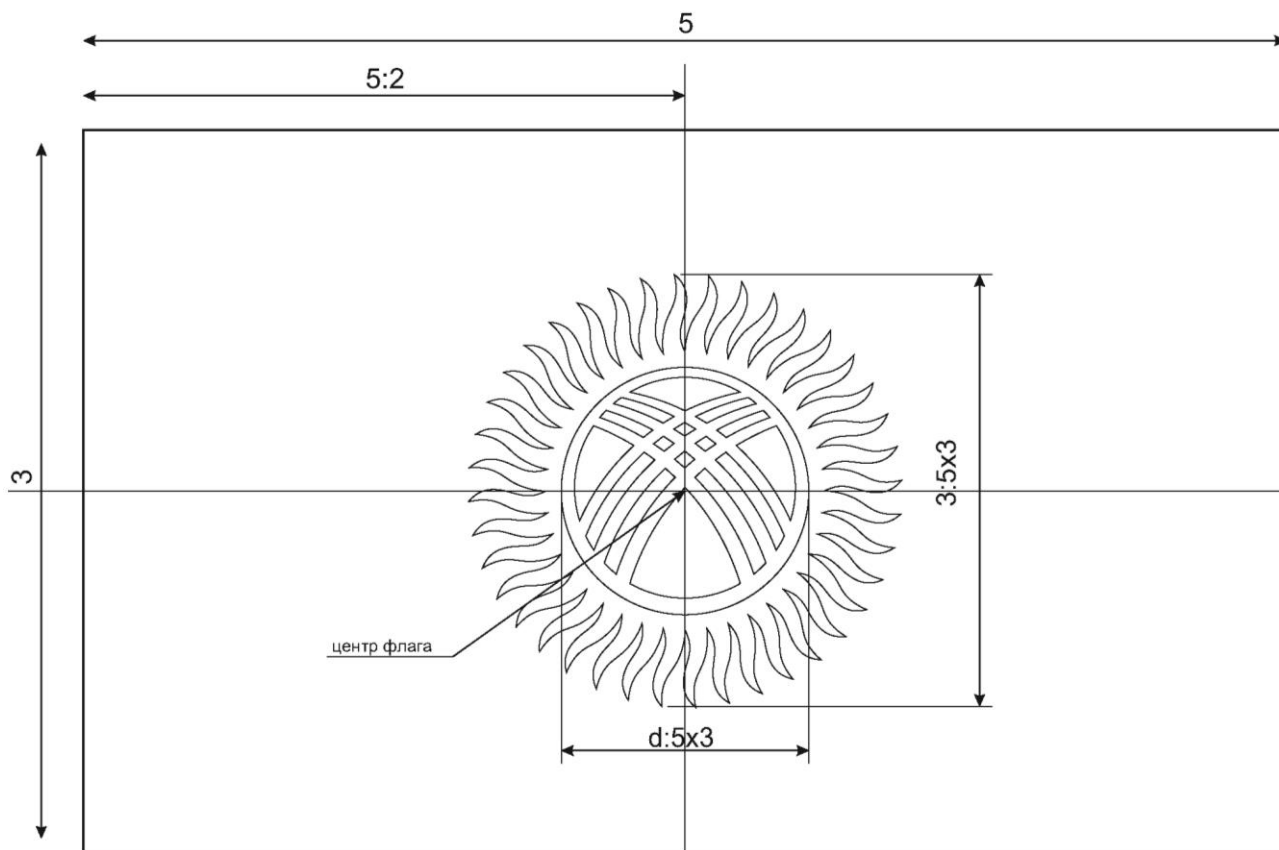
Соотношение сторон полотна 5:3.

Диаметр тундука составляет половину диаметра лучистого диска.

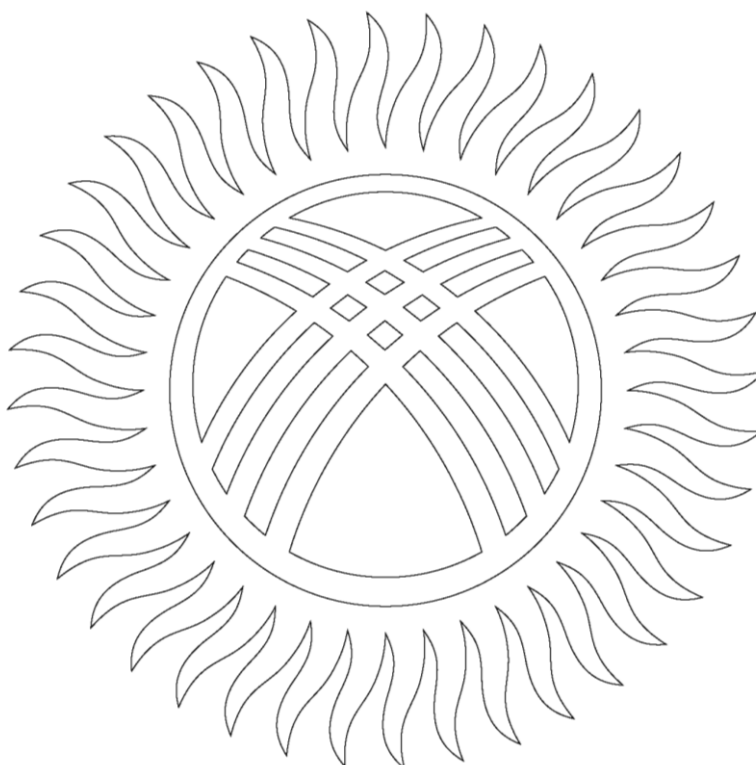
Цвет	PANTONE	СМУК	RGB
Красный	PANTONE 1788 C	0 - 100 - 100 - 0	255 - 0 - 0
Желтый (золотой)	PANTONE Yellow C	0 - 0 - 100 - 0	255 - 255 - 0

СХЕМА ПОСТРОЕНИЯ ГОСУДАРСТВЕННОГО ФЛАГА КЫРГЫЗСКОЙ РЕСПУБЛИКИ

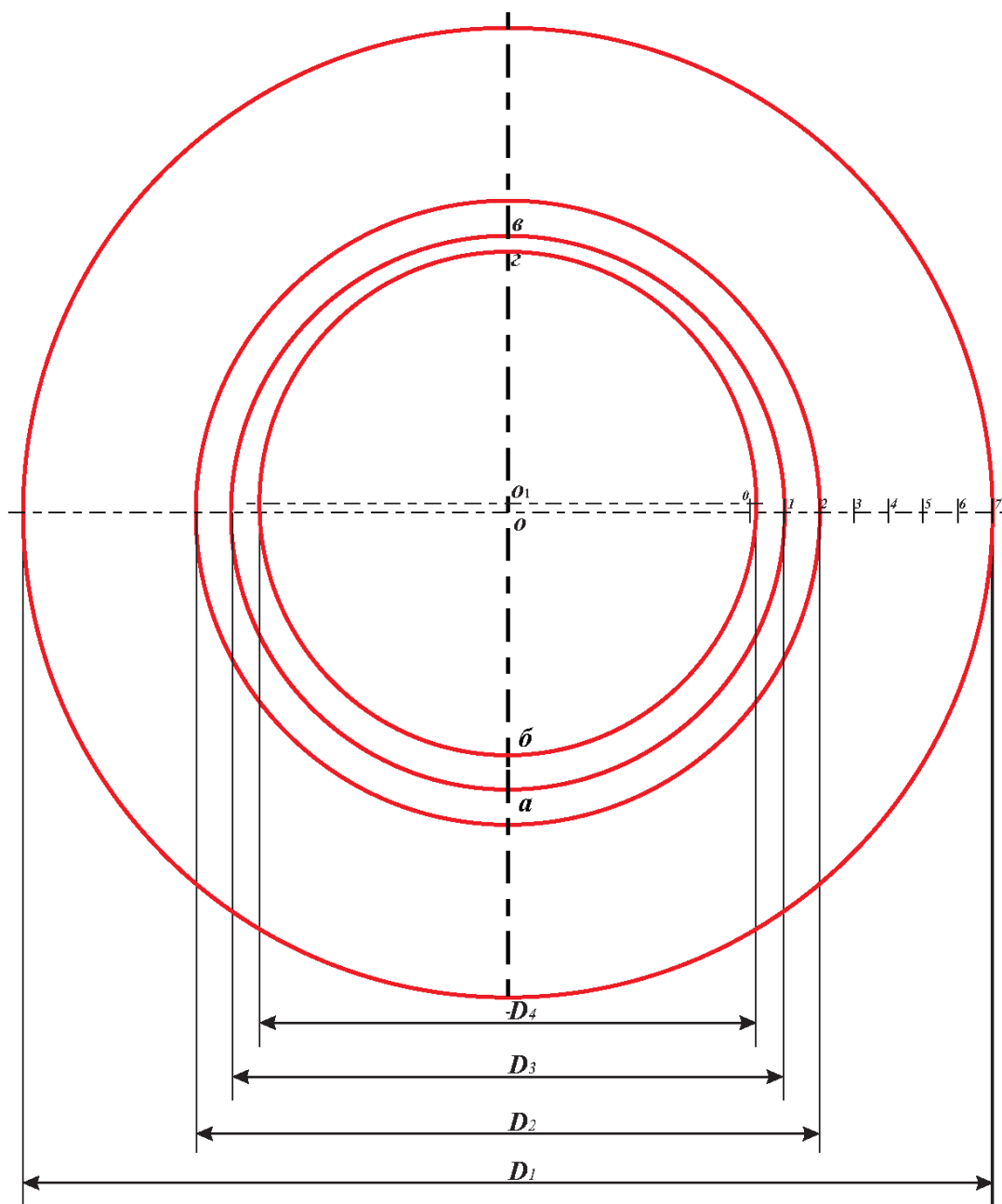
СХЕМАТИЧЕСКОЕ ИЗОБРАЖЕНИЕ И ОСНОВНЫЕ РАЗМЕРЫ ЭЛЕМЕНТОВ



ЧЕРТЕЖ СОРОКА ЛУЧЕЙ СОЛНЦА И ТУНДУКА В СБОРЕ



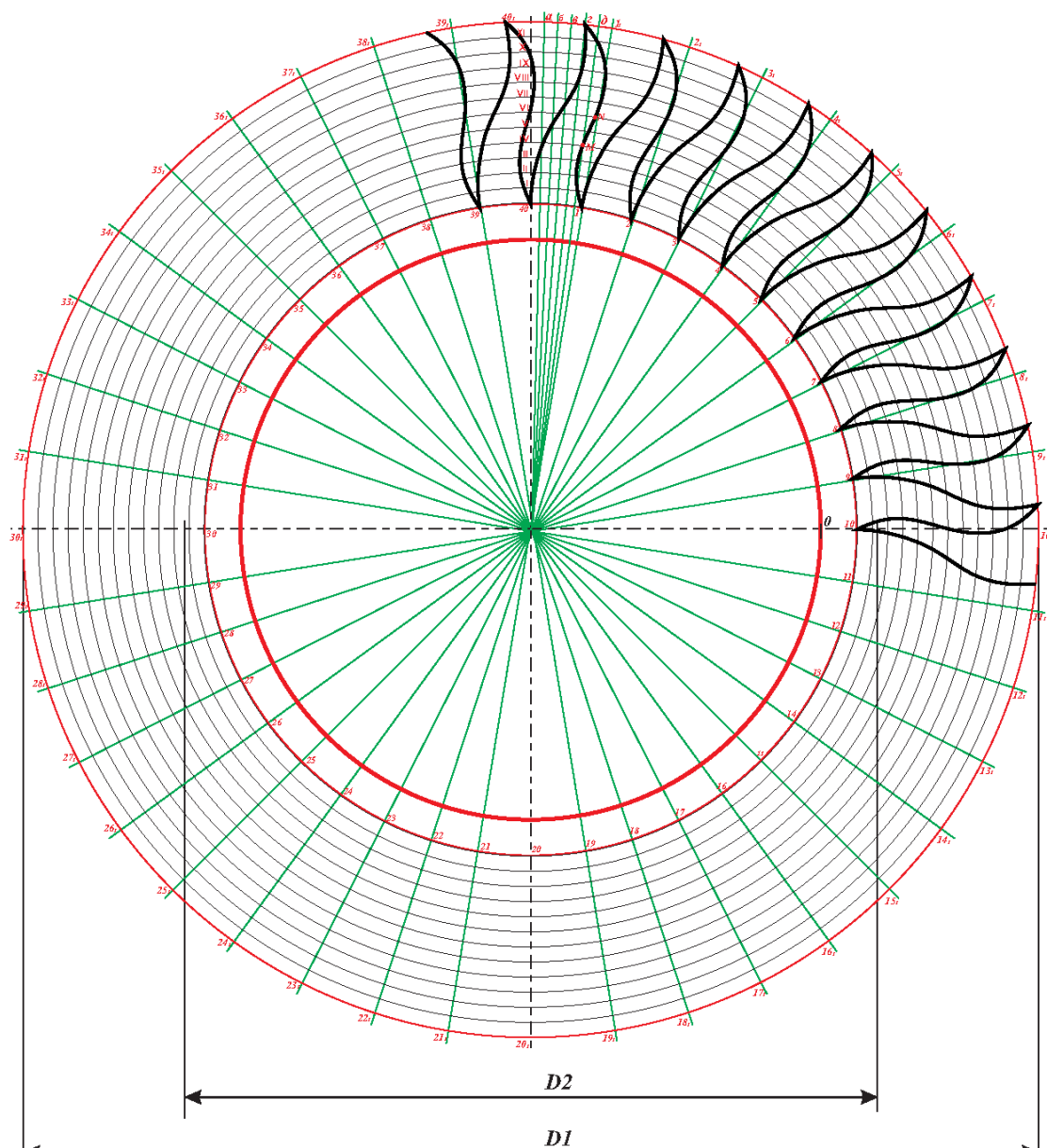
ЧЕРТЕЖ ПРОПОРЦИОНАЛЬНОЙ ЗАВИСИМОСТИ ОСНОВНЫХ ЭЛЕМЕНТОВ



D_1 – \varnothing солнечного диска
 D_2 – \varnothing начала лучей
 D_3 – внешний \varnothing тундука
 D_4 – внутренний \varnothing тундука

1. $0-7 R$ солнечного диска делим на 2
2. $0-1 R$ внешнего тундука
3. $0-2 R$ начала лучей
4. Верхнее пересечение вертикального \varnothing с внешним \varnothing тундука, **$a-б:5 \times 3$** получается размер **$a-г$** . От точки **$г$** до **$б$** измеряется, делится пополам и получается **R** , центр **O_1** внутреннего \varnothing тундука.

ЧЕРТЕЖ ПОСТРОЕНИЯ 40 СОЛНЕЧНЫХ ЛУЧЕЙ



Делится окружность солнечного диска на 40 равных частей по коэффициенту $L=dk$
 L – длина хорды, d – \varnothing заданной окружности, k – коэффициент (**0,078**) от точки N раствором измерительного циркуля откладывается хорда по окружности солнца 40 раз.

Первая хорда делится на 6, получается $a, б, в, г, д, II$. Через эти точки проводится R большой окружности.

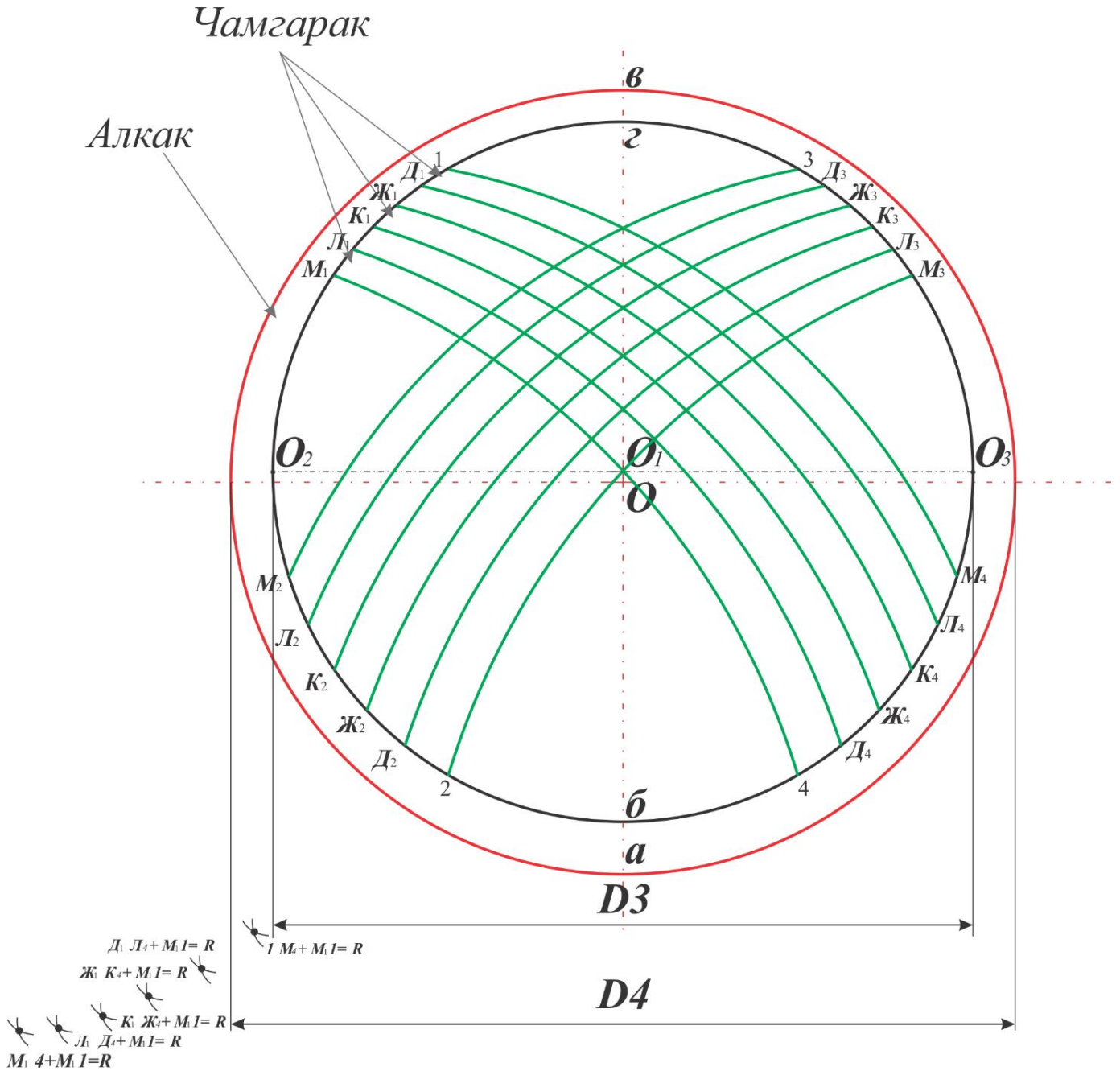
Расстояние $D1$ до $D2$ делим на 12 равных частей. По каждой найденной точке чертится окружности.

Пересечение $40V, V_2, гN, NM, MII$ – точки сопряжения.

1. $40V \times 4 = R$ – сопряжение
2. $V_2 \times 3 = R$ – сопряжение
3. $гN \times 2 = R$ – сопряжение
4. NM – проведение прямой, внутренней касательной к двум окружностям
5. $MII \times 3 = R$ – сопряжение

Остальные лучи аналогично повторяются (можно применить трафарет).

ЧЕРТЕЖ ПОСТРОЕНИЯ ТУНДУКА



D3 – внешний \varnothing тундука

D4 – внутренний \varnothing тундука

1. По горизонтальному \varnothing **О1** внутренний \varnothing тундука от точки **О2-О3** проводится **R**, находится точки **1-2, 3-4**
2. От точки **1,3** откладываются отрезки **в-2**, пять раз вниз по дуге от точки **1** находится **Д1, Ж1, К1, Л1, М1**, от точки **3** находится **Д3, Ж3, Л3, М3**.
3. От точки **2-4** откладывается отрезки **а-б**, пять раз вверх по дуге от точки **2** находится **Д2, Ж2, К2, Л2, М2**, от точки **4** **Д4, Ж4, Л4, М4**.

Раствором циркуля от точки **М1 4+М1 1, 4 М+М1 1** на нижний край поля делаются засечки, пересечение выдаст центр дуги чамгарака (на все хорды добавляется размер **М1 I**). Остальные дуги аналогично повторяются.

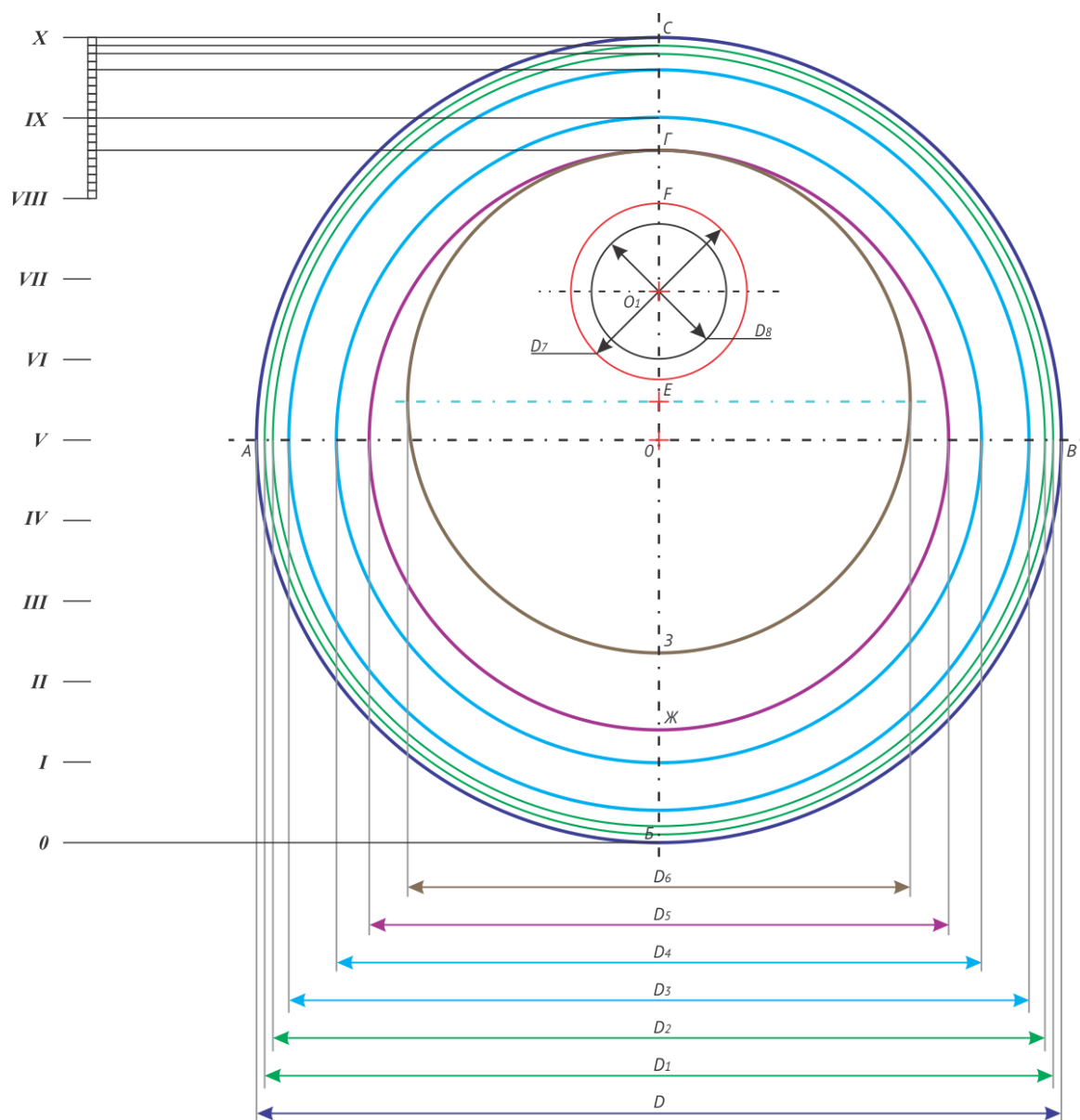
**ОБРАЗЕЦ
ГОСУДАРСТВЕННОГО ГЕРБА КЫРГЫЗСКОЙ РЕСПУБЛИКИ**



Цвет	PANTONE	СМУК	RGB
Синий	PANTONE 2945 C	100 - 53 - 2 - 16	0 - 102 - 161
Желтый (золотой)	PANTONE 123 C	0 - 29 - 100 - 0	253 - 188 - 45
Серый	PANTONE Cool Gray 5 C	0 - 0 - 0 - 28	195 - 195 - 195
Голубой	PANTONE 2995 C	100 - 0 - 0 - 0	0 - 175 - 239

СХЕМА ПОСТРОЕНИЯ ГОСУДАРСТВЕННОГО ГЕРБА КЫРГЫЗСКОЙ РЕСПУБЛИКИ

ЧЕРТЕЖ С ПРОПОРЦИОНАЛЬНОЙ ЗАВИСИМОСТЬЮ ОСНОВНЫХ ЭЛЕМЕНТОВ



D – \varnothing ГЕРБА

D1 – наружный \varnothing контурной линии

D2 – внутренний \varnothing контурной линии

D3 – наружный \varnothing декоративного обрамления

D4 – внутренний \varnothing декоративного обрамления

D5 – \varnothing центральной композиции

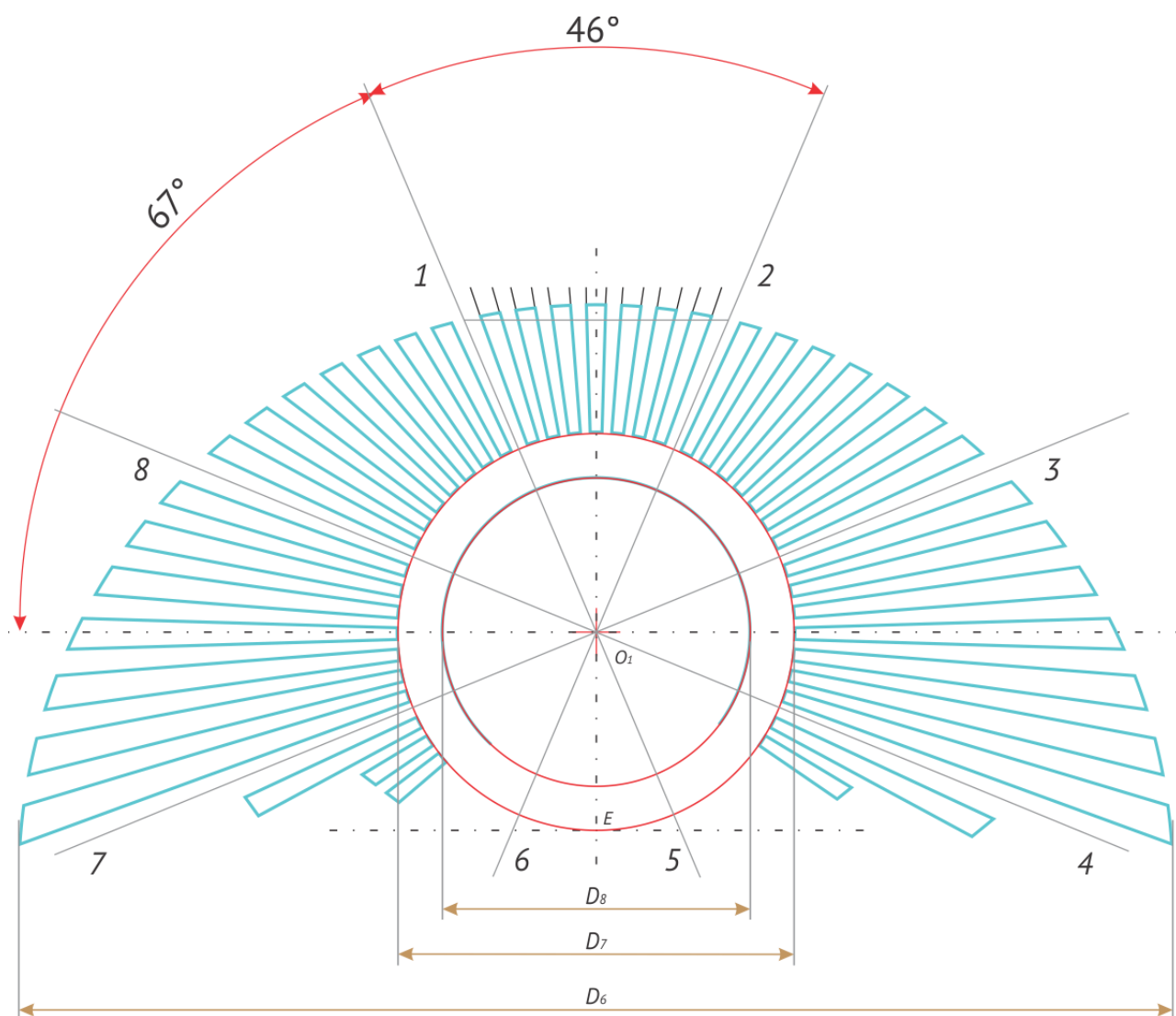
D6 – \varnothing конца солнечных лучей

D7 – \varnothing начала солнечных лучей

D8 – \varnothing солнечного диска

1. Вертикальный \varnothing ***C-D*** делим на 10 равных частей
2. Делится на ***I-IX*** внутренний \varnothing декоративного обрамления
3. Расстояние между ***IX-X*** делится на 10 равных частей
 $O-IX6=R$ наружный \varnothing декоративного обрамления
 $O-IX8=R$ внутренний \varnothing контурной линии
 $O-IX6=R$ наружный \varnothing контурной линии
4. Расстояние между ***VII*** $O-G=R$ центральной композиции
5. По вертикальному \varnothing центральной композиции делится ***G-Ж*** на 6 равных частей
 $\frac{G-3}{2} = R$ \varnothing конца солнечных лучей, $\frac{O-G}{2} = OI$ \varnothing центра начала лучей и солнечного диска. Расстояние $OI-G$ равно \varnothing солнечного диска, $\frac{O-G}{6}$ $E-F$ \varnothing начала лучей

ЧЕРТЕЖ ПОСТРОЕНИЯ СОЛНЕЧНЫХ ЛУЧЕЙ



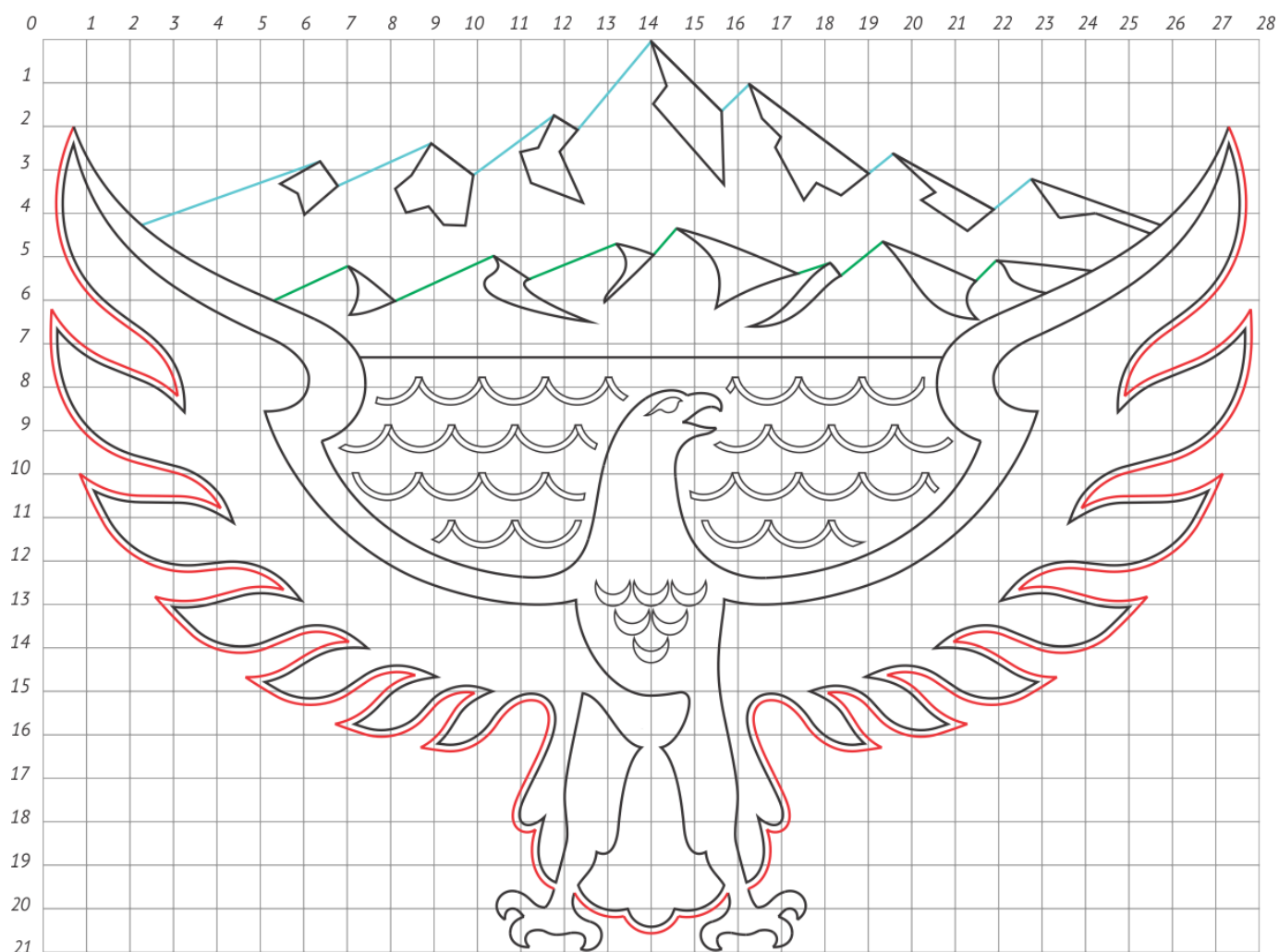
Солнечные лучи разделены на 5 цельных и 2 неполных блока лучей.

На каждом блоке по 7 лучей, на неполном блоке с левой стороны 3 луча и с правой 2.

Интервал между блоками равен размеру одного луча, расстояние между лучами в половину луча.

1. На горизонтальный \varnothing окружности ставится транспортир от центра O , устанавливаем 67° Градус покажет точку двух взаимных перпендикулярных \varnothing окружности.
2. Точки 1, 3, 4, 7 лежат на пересечении \varnothing окружности с конца луча, еще 4 точки можно найти на 46° при этом, получив точки 2, 4, 6, 8 \varnothing проходит через центр окружности.
3. Хорда 1-2 делится на 23 равные части, полученные точки соединяются с центром по порядку: сначала одно деление, потом два деления, снова одно деление и таким чередованием получают семь лучей и интервалы.
4. Остальные блоки лучей повторяются аналогично.

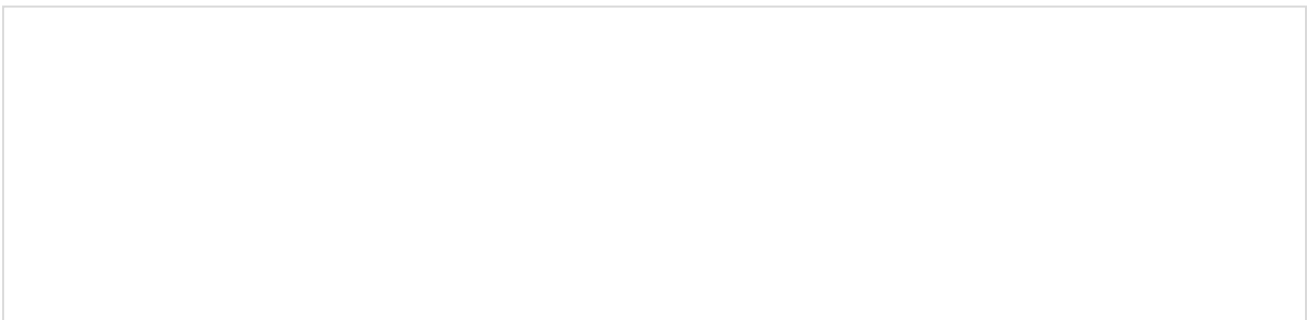
ПОСТРОЕНИЕ ЦЕНТРАЛЬНОЙ КОМПОЗИЦИИ ПЕРЕНОС РАЗМЕРОВ С ОРИГИНАЛА НА КОПИЮ



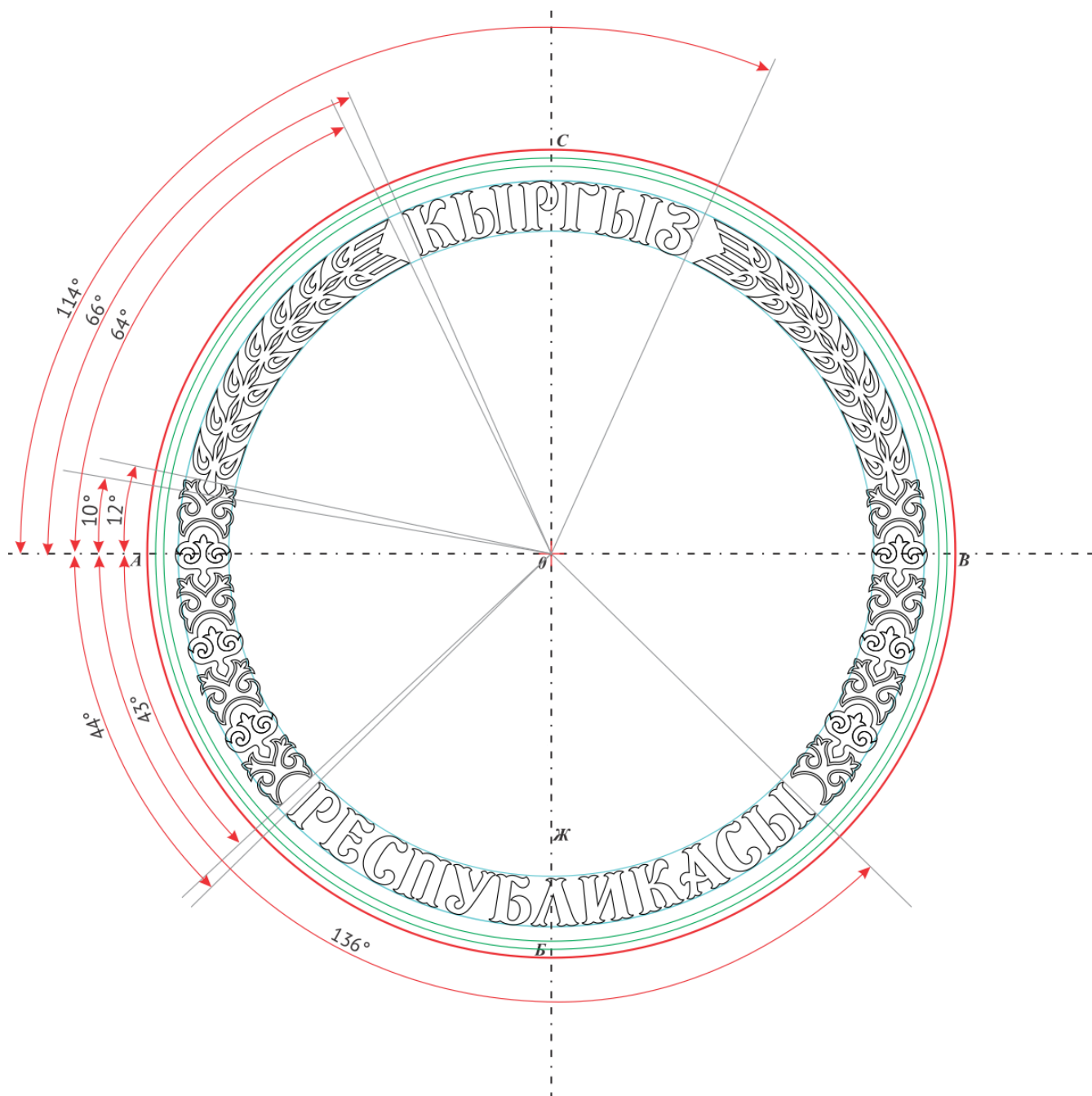
Для копирования оригинала любого масштаба необходимо использовать масштабную сетку (рисование по клеткам):

1. На оригинал вычерчивается сетка из клеток по М 1:1 и нумеруется
2. На копии вычерчивается сетка из клеток по М 2:1 (увеличение), М 1:2 (уменьшение). Количество клеток остается как в оригинале.
3. Когда на копии готова сетка из клеток, необходимо найти характерные точки и соединить их.

СБОРОЧНЫЙ ЧЕРТЕЖ ЦЕНТРАЛЬНОЙ КОМПОЗИЦИИ



ЧЕРТЕЖ ИЗОБРАЖЕНИЯ И РАЗМЕРЫ РАСПОЛОЖЕНИЯ ЭЛЕМЕНТОВ ДЕКОРАТИВНОГО ОБРАМЛЕНИЯ



Элементы декоративного обрамления:

1. Надпись «КЫРГЫЗ РЕСПУБЛИКАСЫ» (Художественный шрифт)
Симметрично расположены:
 - Колосья пшеницы изображены из семи парных зернышек и пяти осей золотистого цвета
 - Растительный декоративный орнамент стилизованный национальным орнаментом в количестве четырех штук в золотистом цвете
2. Контурная линия белого цвета

Элементы декоративного обрамления необходимо располагать с помощью градуса.

**ЧЕРТЕЖ В СБОРЕ ЦЕНТРАЛЬНОЙ КОМПОЗИЦИИ И ДЕКОРАТИВНОГО
ОБРАМЛЕНИЯ ГОСУДАРСТВЕННОГО ГЕРБА КЫРГЫЗСКОЙ РЕСПУБЛИКИ**

